



**CRYO**<sup>®</sup>  
— G O L F —



**CRYO**<sup>®</sup> **v3**  
**ANVÄNDARMANUAL**

FÖLJ MONTERINGSANVISNINGARNA OCH SÄKERSTÄLL ATT DU FÖRSTÅTT  
MANUALEN INNAN DU BÖRJAR ANVÄNDA VAGNEN!



## INNEHÅLL

Packlista .....	3
Uppfällning och Montering .....	4
Uppstart.....	5
Funktioner .....	6
Batteriskötsel .....	7
Underhåll .....	8
Felsökning.....	9
Garanti.....	10

Cryo<sup>®</sup> Golf is a Registered Trademark by Moby Dick AB

Moby Dick AB  
Askims Industriväg 1 b  
S-43634 ASKIM  
SWEDEN

For information or support please contact us:  
E-Mail: [info@mobydick.se](mailto:info@mobydick.se) / [info@cryogolf.com](mailto:info@cryogolf.com)  
Tel: +46 (0) 31 681002

## PACKLISTA



I kartongen hittar du:

- 1 x Cryo® Elvagn
- 2 x Cryo® Bakhjul
- 1 x Cryo® 24V 9 Ah litiumbatteri

- 1 x Cryo® 2A Laddare med nivåindikator
- 1 x Manual

1. **Packa upp alla komponenter** och kontrollera att allt är med.
2. **Sätt batteriet på laddning.** Koppla först laddaren till ett vägguttag och kontrollera att den får ström, röd lampa lyser. Koppla därefter laddaren till batteriet. Vid laddning tänds de 4 gröna lamporna en efter en. **När laddningsfasen är klar lyser alla 4 gröna lampor fast. Den röda lampan skall alltid lysa som indikation på att laddaren får ström från elnätet. Batteriet lämnas kvar på laddning** för cellbalansering mellan ronderna.

## UPPFÄLLNING OCH MONTERING

1. När du fällt upp vagnen lyfter du handtaget till bekväm höjd och låser det med excenterhandtaget (A). Se till att kuggarna låser ordentligt och att det inte finns något spel i låsningen.

Du kan spänna handtagslåsningen med justeringsknoppen (B) innan eller efter du låst excenterhandtaget.

**OBS!** Använd justeringsknoppen när som helst för att tillse att handtagslåsningen är ordentligt tajt.

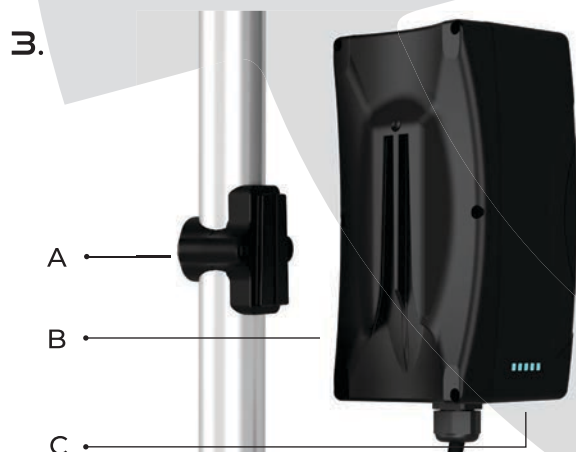
Låser inte kuggarna helt kommer de nötas ner med tiden.

För att fälla ihop vagnen är det bara att lossa excenterhandtaget (A) igen.

Känn efter att kuggarna släppt helt. Skjut därefter ner och fram handtaget.

2. Hjulen förs på med hjullåsings-knappen intryckt tills hjulets tappar passats in i vagnens drivkrans. För bästa grepp skall rätt hjul vara på rätt sida. Hjulen är märkta på insidan av navet med "L" för vänster och "R" för höger sida.

3. Det laddade batteriet skjuts på plats uppifrån och ner i batterifästet (A) på vagnen. Tillse att båda rälsarna på batterifästet (A) glider in i motsvarande spår i batterilådan (B). Batteriet ansluts sedan till vagnens el-socket under batterifästet. Batteriets nivåindikator (C) aktiveras nu och laddstatus visas kontinuerligt under rundan.





## UPPSTART

Med fartreglaget (A) vridet fullt tillbaka mot dig (motsols, till läge 0), anslut batteriet till vagnen.

LED-Lampan (B) blinkar blått.

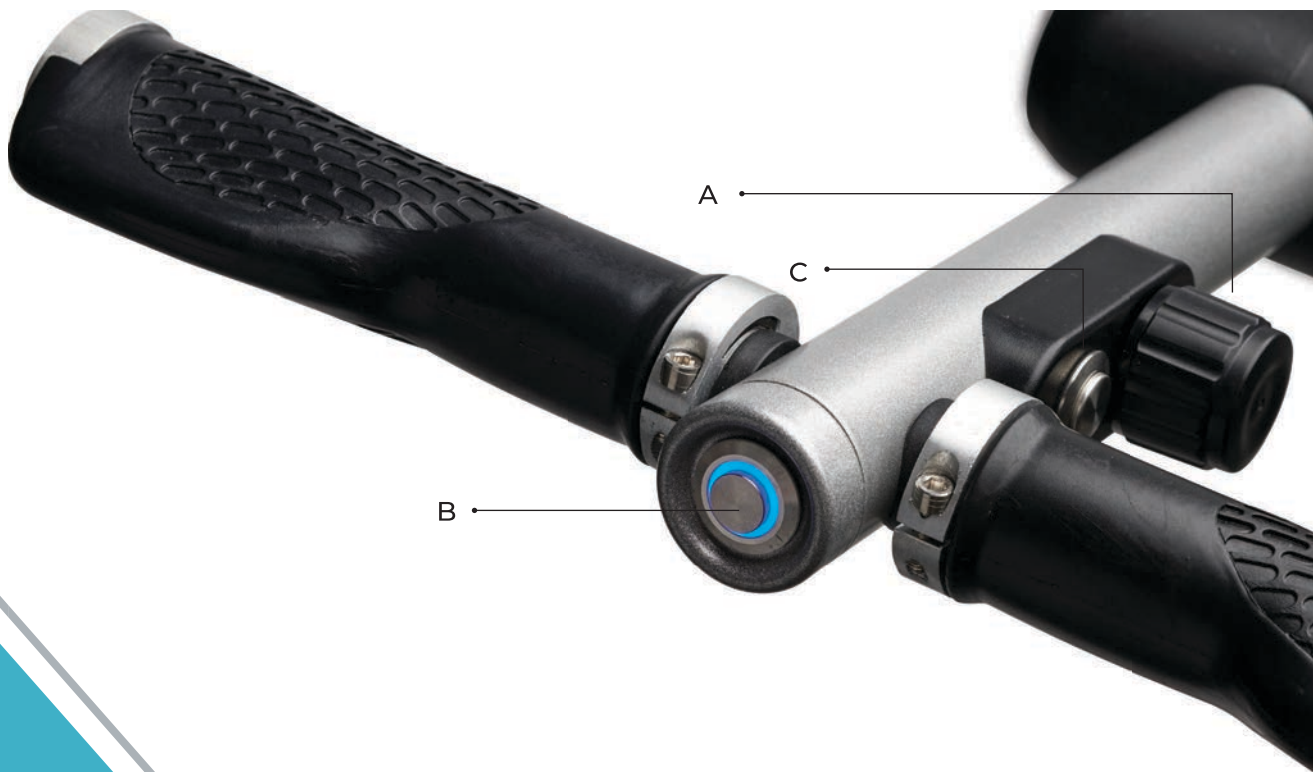
Vrid därefter fartreglaget framåt (medsols), och vagnen tar fart. Vrid tillbaka (motsols) för att sakta ner, bromsa (tillval), eller stoppa vagnen.

### LED-INDIKATORN

Runt Start / Stop (B) sitter en LED-lampa som ger information om vagnens status enligt följande:

Funktionsindikationer:

- BLÅ LED, Långsamt Blinkande (1/ sek) efter inkoppling av batteriet: Fartvredet (A) behöver först vridas till läge 0 för att vagnen skall gå.
- BLÅ LED, Fast Lysande: Vagnen i drift, normalfunktion
- BLÅ LED, Lång, Kort : Motorbroms Aktiv (Tillval)
- BLÅ LED, Snabbt Blinkande (2/sek): Distansfunktion aktiv



## FUNKTIONER

### 1. START / STOP SAMT ÅTERUPPTA

När vagnen har fart framåt och du vill stanna för att t.ex. slå:

Tryck på knappen **(B)** så stannar vagnen. Tryck en gång till för att återuppta tidigare fart. Du kan när som helst justera farten med fartvredet.

### 2. DISTANSFUNKTION (C:a 10, 20 & 30 m)

Distansfunktionen för att skicka vagnen c:a 10, 20 eller 30 meter fram kan aktiveras när du stannat vagnen med knappen **(B)** Tryck på knappen **(C)** 1-3 gånger i snabb följd för 10, 20 eller 30 meters gång. LED-lampan börjar blinka snabbt och vagnen startar i lugn takt, för att därefter stanna efter angiven distans.

**OBS!** Tänk på att en obromsad vagn kan fortsätta rulla efter att motorn slutat driva, framför allt om det lutar utför.

### 3. BROMSFUNKTION (TILLVAL)

Är vagnen utrustad med broms kommer den hålla konstant hastighet även i kraftiga utförsbackar.

Vrids fartreglaget **(A)** till läge 0 står vagnen still i normala sluttningar. Det är dock inte en parkeringsbroms då vagnen kan krypa sakta framåt vid kraftigare lutning. Allt eftersom farten ökas med fartvredet **(A)**, minskar bromsverkan.

### 4. FRIHJULSFUNKTION

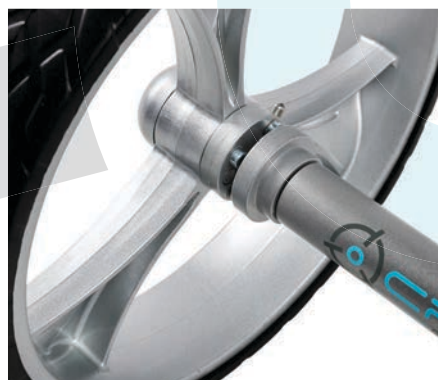
Cryo-vagnen är utrustad med differentialväxel som gör vagnen lätthanterad samt extremt energisnål. Differentialen gör dock vagnen trögrullad om inte frihjulsfunktionen används vid manuell körning.

Tryck in hjullåsings-knappen och flytta hjulet c:a 1 cm ut på axeln, från läge **(1)** till **(2)** i bilderna nedan.

1



2



## BATTERISKÖTSEL

- Ladda alltid ditt Cryo® litiumbatteri efter användning utan att använda förlängningskabeln. Batteriet tar skada av att stå oladdat, och skall laddas absolut senast 3 dagar efter användning. Batteriet bör lämnas kvar på laddning till nästa rond, så länge ni spelar minst varannan vecka.
- Ditt Cryo® litiumbatteri bör förvaras och laddas i torr tempererad miljö (inomhus) i temperaturer mellan 0°C och +35°C. Batteriet kan användas i temperaturer mellan -10°C och +45°C utan märkbar effektförlust, men förvaring i extrema temperaturer (. i bakluckan heta sommardagar) bör undvikas.
- Kortslut aldrig polerna, och öppna inte lådan. Batteriet saknar utbytbara delar och batteriets garanti förverkas.
- Ladda aldrig batteriet med laddare för blybatterier, ej heller annan litiumladdare än originalet.
- Utsätt inte batteriet för våld eller vatten under tryck.

### LADDA DITT CRYO® LITIUMBATTERI

- Kontrollera att nätspänningen passar Cryo-laddaren: 100V - 240V på 50-60Hz.
- Ladda i torr miljö (inomhus) och se till att laddaren inte är övertäckt.
- Ladda alltid direkt på ett eluttag. Aldrig ansluten på grenuttag med andra apparater och laddare.

**OBS!** Rulla alltid ut laddarkabeln inför laddning. Laddas batteriet med laddarkabeln hoprullad som vid leverans störs laddningen och batteriet kan skadas i längden.

- När laddaren ansluts till näturtaget gör den ett självtest och den röda LED-lampan tänds för att visa att laddaren får ström och skall alltid lysa.
- När du ansluter batteriet för laddning tänds de 4 gröna lamporna en efter en och laddnings-fasen är avslutad när alla 4 gröna lampor lyser fast. Laddaren går nu över i underhållsläge och skyddar batteriet mot överladdning
- Det kan ta upp till 6 timmar att ladda ett helt tomt batteri. Laddtiden varierar dessutom med batteriets kondition, cellbalans, ålder och användning.
- **Under säsong lämnas batteriet anslutet till laddaren** även efter full laddning för bästa funktion. Vid speluppehåll längre än 2 veckor rekommenderar vi att man kopplar ur batteriet från laddaren och laddaren från elnätet, för att undvika onödigt slitage på både batteriet och laddaren.
- Använd inte laddaren om kablage eller koppling ser skadade ut.

### LÅNGTIDSFÖRVARING:

Ditt Cryo® litiumbatteri kan, efter full laddning förvaras fränkopplat från laddaren i upp till 3 månader. **Efter sista laddningen skall batteri och laddare kopplas isär, samt laddaren kopplas från väggurtaget** för att undvika onödigt slitage. Innan batteriet används igen skall det åter laddas fullt. **Vid längre uppehåll skall batteriet återladdas var 3:e månad.**



## UNDERHÅLL

### FÖLJ DESSA RÅD FÖR ATT FÅ UT DET MESTA AV DIN ELVAGN:

- Vagnen har utvecklats för att du skall kunna koncentrera sig på golfen medan vagnen sköter transporten av golfbagen. För att vagnen fortsatt skall se snygg och fräsch ut rekommenderar vi att man efter ronden torkar av gräs och smuts från ram och hjul med en fuktad trasa.
- Använd inte trycksatt vatten eller luft för att göra rent vagnen. Detta för att undvika att vatten trycks in i vagnens elektronik och drivlina som annars är täta.
- Tag av bakhjulen varannan vecka och rensa från smuts och annat som kan påverka hjulens funktion. Årligen kan det vara bra med någon droppe olja (motorolja är utmärkt) i vagnens kullager.
- Tänk på att en 4-5 timmars rond i veckan under 12 månader motsvarar 4 års drift av tex. en gräsklippare, så se till att ge vagnen en ordentlig översyn åtminstone en gång om året för att hålla koll på slitage. För service mm. är du alltid välkommen att kontakta din återförsäljare, eller ditt närmaste service-center för rekommendation.

### FRAMHJULSJUSTERING

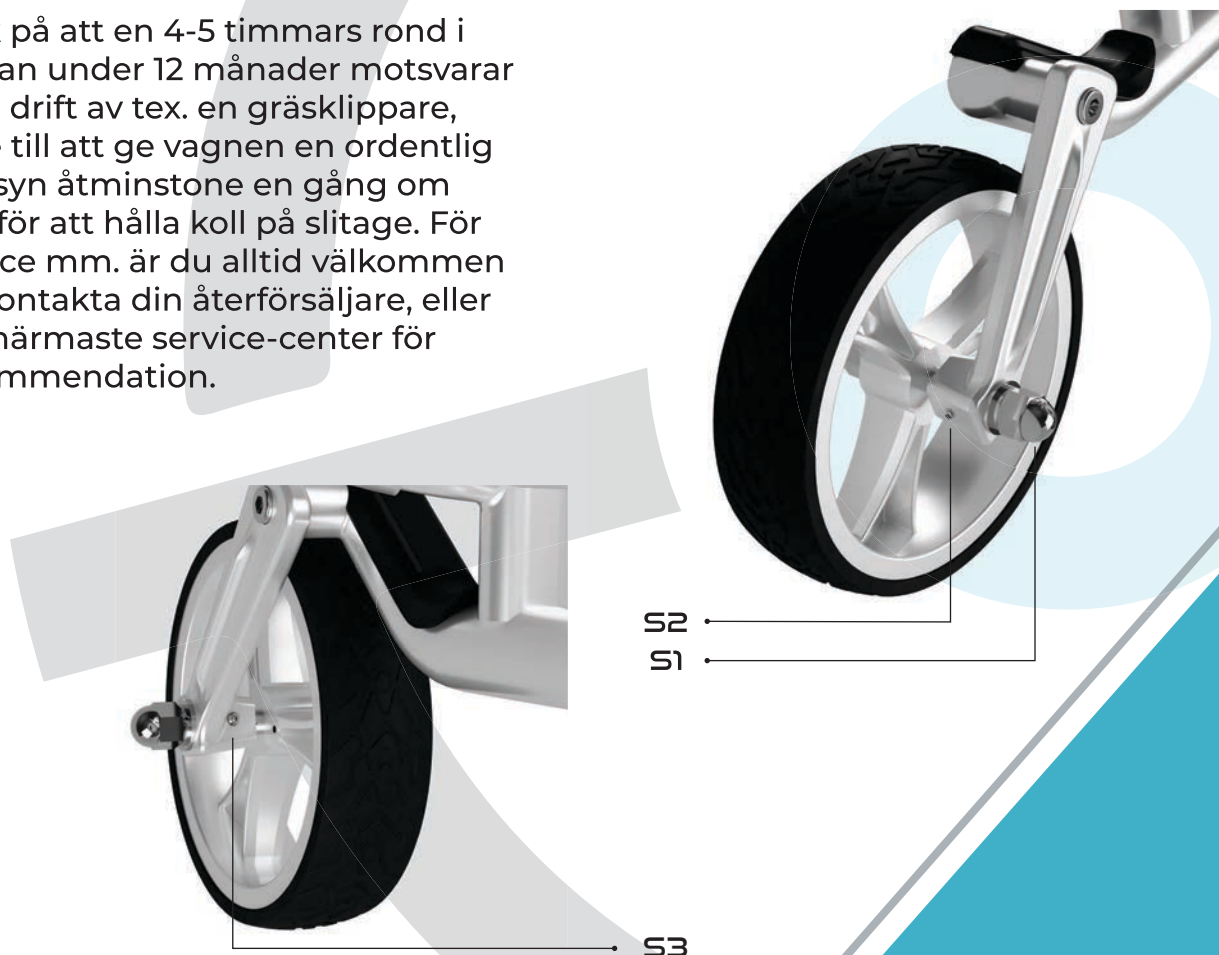
Drar vagnen snett, kontrollera i första hand att bagen inte är snedlastad. Behöver framhjulet ändå justeras görs det enkelt enligt följande:

#### OM VAGNEN DRAR ÅT VÄNSTER:

1. Lossa den stora muttern (S1)
2. Lossa den lilla insex-skruven (S2)
3. Dra åt den andra insex-skruven (S3)
4. Dra åt den stora muttern (S1) igen

#### OM VAGNEN DRAR ÅT HÖGER:

1. Lossa den stora muttern (S1)
2. Lossa den lilla insex-skruven n (S3)
3. Dra åt den andra insex-skruven (S2)
4. Dra åt den stora muttern (S1) igen



## FELSÖKNING

SYMPTOM	ÅTGÄRD
Vagnen startar inte	<ul style="list-style-type: none"> <li>● Kontrollera att batterinivå-indikatorn visar att batteriet är laddat</li> <li>● Kontrollera alla kablar och anslutningar. Även att anslutningarnas bakre halva är ordentligt inskruvad</li> <li>● Kontrollera att hjulen inte är i frihjulsläge</li> </ul>
Motorn går men hjulen snurrar inte	<ul style="list-style-type: none"> <li>● Kontrollera att hjulen inte är i frihjulsläge</li> </ul>
Vagnen drar höger eller vänster	<ul style="list-style-type: none"> <li>● Kontrollera att bagen inte är snedlastad</li> <li>● Kontrollera framhjuljustering enl. sidan 8.</li> </ul>
Batteriet saknar kraft	<ul style="list-style-type: none"> <li>● Kontrollera alla anslutningar och kopplingsdon</li> <li>● Kontrollera laddarens funktion och att den visar en röd LED för nätanslutning och att alla 4 gröna lampor lyser fast = full laddning</li> <li>● Kontrollera att nätuttaget alltid har avbrottsfri ström</li> </ul>
Vagnen stoppar omotiverat med bromsen påslagen, om bromsad vagn	<ul style="list-style-type: none"> <li>● Visar på låg batterispänning, förmodligen beroende på misslyckad laddning. Se över laddningsrutinen enligt ovan.</li> <li>● Kontrollera batterinivå-indikatorn på batteriet. Visas endast en "pinne" är batteriet nästan tomt och vagnen kan stänga ner vid högre belastning såsom branta uppförsbackar.</li> </ul>

## GARANTI

Din Cryo® Elvagn, Litiumbatteri och Laddare har 2 års garanti från inköpstillfället.

Garantin gäller för alla typer av tillverkningsfel.

### GARANTIN GÄLLER INTE VID:


- Fuktinträngning på grund av vatten under tryck i drivlina, elektronik eller batteri. Observera att fukt kan även tryckas in av högtrycksluft.
- Mekanisk skada från yttre våld som stötar och slag, eller tappat batteri
- Om vagnen, batteriet, laddaren eller anslutningsdon har modifierats på något sätt utan vårt specifika medgivande

- Om batteriets säkerhetsetikett har tagits bort eller åverkats
- Om serienumret på vagn, laddare eller batteri har tagits bort
- Alla garantiärenden måste styrkas med kvitto från inköpsstället  
Om batteriets skydd mot extrem urladdning aktiverats och batteriet inte ens går att ladda (kan hända om batteriet efter användning stått oladdat under mer än 2 veckor) förverkas garantin på grund av grov oaktsamhet. Kontakta Moby Dick AB om detta inträffar, då batteriet i många fall kan återaktiveras ändå.





Moby Dick AB

 Tel: +46 (0) 31 - 68 10 02

 [info@cryogolf.com](mailto:info@cryogolf.com)

 [www.cryogolf.se](http://www.cryogolf.se)

Cryo® Golf is a Registered Trademark by Moby Dick AB

Moby Dick AB  
Askims Industriväg 1 b  
S-43634 ASKIM  
SWEDEN

For information or support please contact us:  
E-Mail: [info@mobydick.se](mailto:info@mobydick.se) / [info@cryogolf.com](mailto:info@cryogolf.com)  
Tel: +46 (0) 31 681002